

# LE SKI, LES JURYS ET LES ARBITRES

Zone de Ski de l'Estrie

Bromont, Québec

Samedi, le 24 octobre 2009



# Introduction

- **Objectifs:**

- Vous sensibiliser à l'existence de règles applicables aux compétitions
- Vous aider dans vos fonctions d'arbitre ou d'assistant arbitre
- Possiblement, vous aider dans la communications des règles et règlements aux coureurs (et à leurs parents!!)

- **Ce que ce n'est pas!!!**

- Une certification!!!

# Agenda

- Rôle des officiels
- Organisation de course
- Le jury et ses responsabilités
- Les arbitres et leurs tâches
- Mises en situation

# « Pop Quiz »

- Quel est le délai minimum entre les départs?
  - DH; GS; SL; SG
- Quelles sont les exigences pour la fixation des fanions de porte lors de GS?
- Quelles sont les limites minimales et maximales (virages /dénivellation) permises/requises pour :
  - SL K2
  - GS K1

# Observations

- La réglementation est un processus évolutif
- Les règlements de ski sont à la fois:
  - Spécifiques
  - Généraux
  - Inexistants (!)
- On doit savoir:
  - Ou les trouver
  - Bien les comprendre
  - Les interpréter
  - **ET SURTOUT** quand les appliquer

# Rôle des officiels

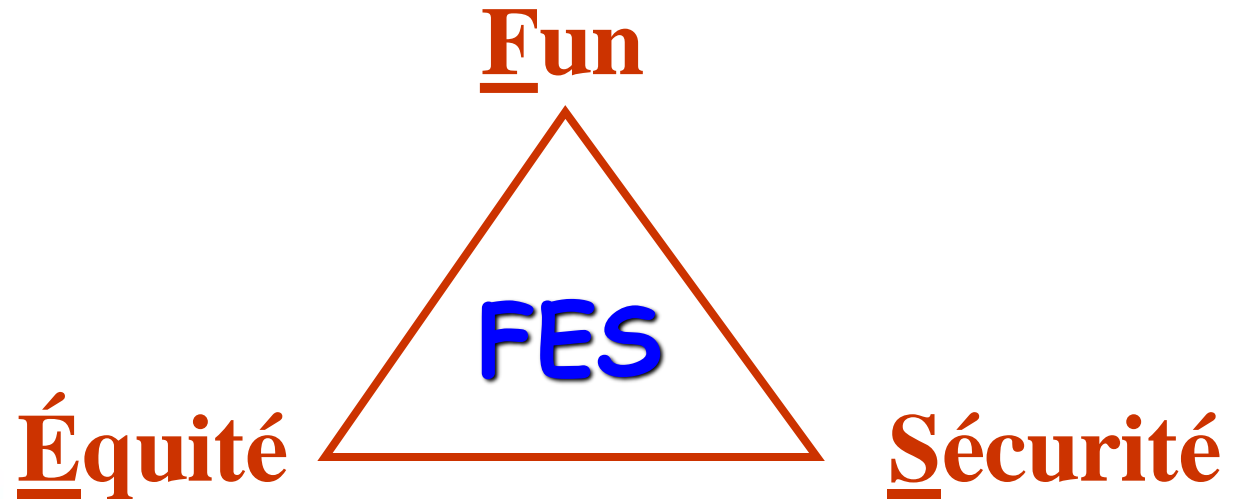


# Rôles des officiels

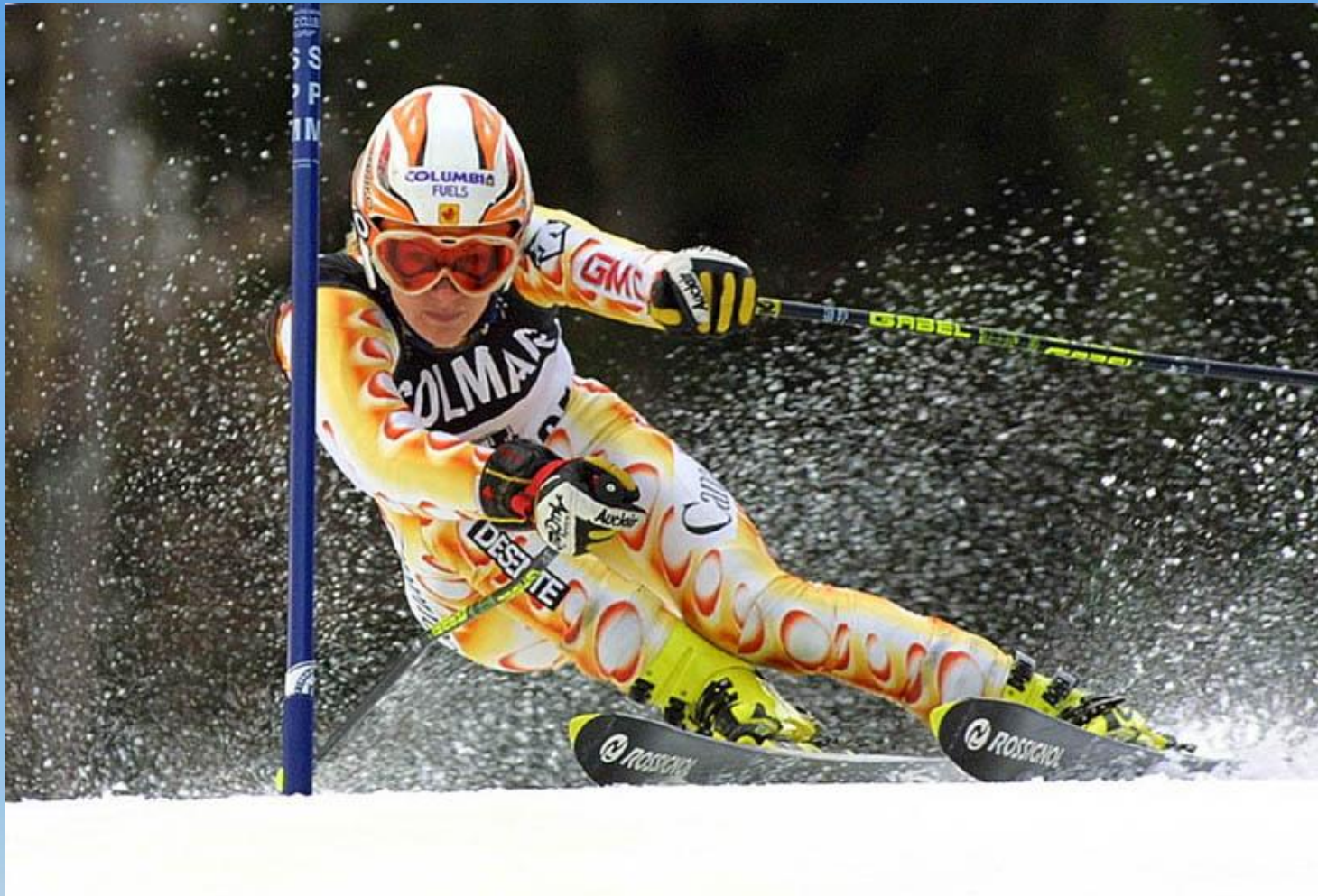
- Comme personnes **impartiales**, les officiels doivent assumer les responsabilités suivantes:
  - Contrôler et superviser l'événement de manière à faire respecter l'esprit et les **règlements**
  - Veiller à garantir la **sécurité** des gens impliqués
  - Offrir la garantie que tous les athlètes ont une **chance égale** de gagner
  - Promouvoir l'esprit sportif et favoriser un **climat agréable** pour tous.

# Rôles des officiels (résumé)

- Sécurité d'abord!
- Règlements – résultats
- Chance égale de gagner
- Esprit sportif – gestion risque



# Organisation d'une course



# Objectifs d'un comité organisateur

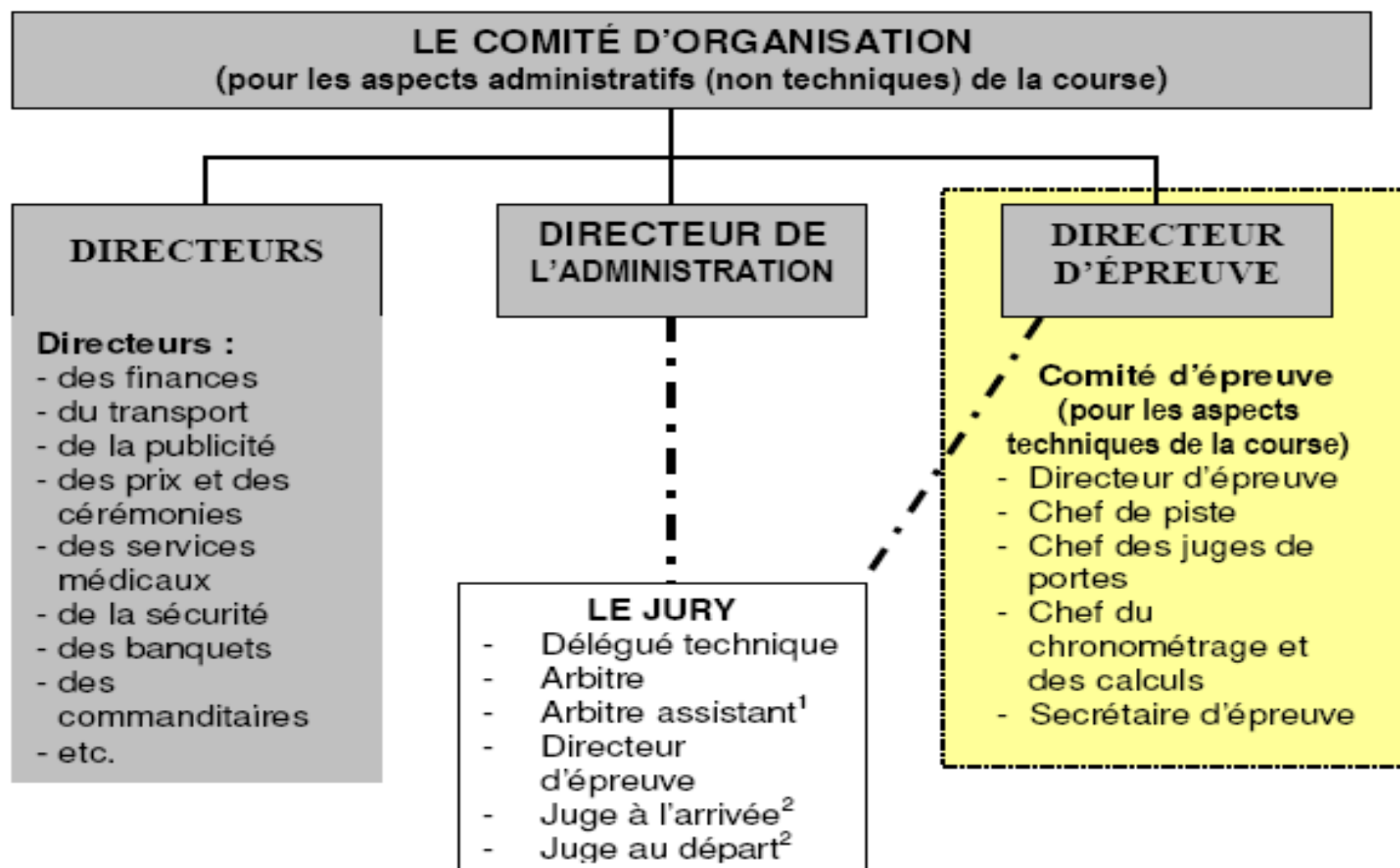
- Parcours règlementaire et sécuritaire
- Course équitable, selon l'horaire et *appréciée de tous*
- Chronométrage précis, consistant, les temps sont affichés rapidement
- Documents complets, précis et disponibles à temps
- Procédure constante et uniforme d'une course à l'autre
- Compétiteurs compétents, contrôlés, bien informés, regroupés convenablement



# Objectifs d'un comité organisateur

- aucun favoritisme
- Chaque compétiteur doit avoir:
  - la chance de réaliser sa course *une seule fois*,
  - mais sur un parcours sécuritaire et bien entretenu

# Structure de base



# Comité Organisateur

- Directeur d'épreuve
- Chef de piste
- Chef des juges de portes
- Chef chrono et calculs
- Chef de l'équipement
- Chef de la sécurité
- Chef médical
- Secrétariat / administrateur d'épreuve

# Autres postes

- Starter
- Starter-adjoint
- Juge au départ
- Chronométrateur manuel (départ, arrivée)
- Chef de l'équipement
- Chef médical
- Chef de la sécurité
- Traceur
- Juges de portes
- Contrôleur à l'arrivée
- Juge à l'arrivée

# Résumé d'une course

## Activités hors piste

## Activités sur la piste

### **Avant la course**

- Planification
- Communications
- Avis de course
- Inscriptions
  
- Réunion des chefs d'équipes
  - Distribution du programme
  - Sélection du jury
  - Tirage au sort
- Distribution des dossards
- Préparation des listes de départ

- Préparation de la piste
- Installation de l'équipement de sécurité
- Vérification de la communication
  
- Traçage du parcours
- Ajustements finaux
- Installation du chronométrage
  
- Inspection du parcours
- Réunion du jury

### **Durant la course**

- Préparation de la liste de départ de la seconde manche

- Personnel en position  
(patrouilleurs, juges de portes, travailleurs de piste, chronométreurs, annonceurs, personnel départ-arrivée)
- Descente des ouvreurs de piste

#### **Déroulement de la première manche**

- Cueillette des rapports des juges de portes
- Rapport de l'arbitre
- Affichage des DSQ
  
- Traçage de la seconde manche
- Inspection du parcours

#### **Déroulement de la seconde manche**

- Cueillette des rapports des juges de portes
- Rapport de l'arbitre
- Affichage des DSQ

### **Après la course**

- Publication des résultats

- Réunion du Jury
- Démantèlement du parcours

# Le Jury



# Le jury

- responsable du déroulement technique de la compétition
- composition:
  - DT
  - Arbitre
    - l'assistant-arbitre pour les Descentes et Super-G
    - En Estrie, un assistant-arbitre pour les épreuves techniques pour fin de « formation »
  - Directeur d'épreuve
  - *le juge au départ et juge à l'arrivée (J.O. et Champ. du Monde FIS (OWG et WSC))*



# Le jury – nomination en Estrie

- Directeur épreuve – club hôte
- DT – responsable des officiels
- Arbitre - responsable des officiels
  - *c'est la responsabilité du club désigné dans le calendrier de courses d'assigner un arbitre*
  - *ne pas attendre le matin de la course pour se désister*
- Idéalement, le jury est constitué de personnes de clubs / régions différentes.

# Jury:

## Responsabilités générales

- Voir à l'application et au respect des règlements
- Diriger le tirage
- L'inspection du parcours avant le départ de l'entraînement ou de la course et durant l'épreuve
- La supervision du départ et de l'arrivée

# Jury:

## Responsabilités générales

- Le droit d'annuler, d'interrompre ou de reporter une course, de modifier l'intervalle de départ, raccourcir le parcours
- Décider quant aux reprises de parcours provisoires et les réclamations
- Voir à ce que les règlements soient maintenus
- Approuver les méthodes de chronométrage et de calculs



# Jury:

## Le délégué technique

- S'assurer que les règlements applicables sont respectés avant, durant et après l'événement
- Voir à ce que l'épreuve se déroule le plus harmonieusement possible
- Conseiller les organisateurs à l'intérieur de sa tâche
- Être le représentant officiel de l'organisation sanctionnatrice



# Jury:

## Le directeur d'épreuve

- Représenter le Comité organisateur
  - Seul membre du jury sur le comité organisateur et le jury
- Coordonner et assurer que les décisions du jury sont mises en application

# Arbitre: Tâches

- Tirage au sort des dossards
  - NB: règlement de zone
    - Intro, I1, I2 et K1:
      - hasard informatique génère l'ordre de départ pour la première course d'une épreuve
      - liste inversée pour la deuxième course d'une épreuve
    - K2, J1, J2 et Sr:
      - méthodologie du système de points canadiens
      - 15 premiers athlètes ayant des points canadiens tirés au sort, ordre croissant de points canadiens, athlètes sans points tirés au sort

# Arbitre: Tâches

- Inspecter le parcours après le traçage
  - seul ou accompagné des autres membres du Jury
- Modifier le parcours en ajoutant ou en enlevant des portes
  - Si l'arbitre est seul sur la piste, sa décision est définitive
  - Doit informer le traceur des modifications s'il n'est pas présent lors de l'inspection

# Arbitre: Tâches

- Recevoir le rapport:
  - du juge au départ
  - du juge à l'arrivée
  - du chef des juges de portes
- Afficher une liste des compétiteurs qui ont été disqualifiés
- L'arbitre et l'arbitre assistant collaborent étroitement avec le DT



# Jury: Interaction avec les entraîneurs

- L'arbitre est un canal de communication important avec les entraîneurs
  - Les autres membres du jury doivent aussi entretenir de bonnes relations avec les entraîneurs
- L'arbitre est en quelque sorte le « représentant » des entraîneurs et des coureurs



# Jury: Interaction avec les entraîneurs

- Le jury s'attend:
  - à ce que les entraîneurs vérifient les rapports de l'arbitre
  - à ce que les entraîneurs soient présents au « coach meeting »
  - à ce que les entraîneurs se conforment à leur code d'éthique
  - à ce que les entraîneurs *connaissent* les règlements

# Mise en situation





# Passage d'une porte

- Questions:
  - Qu'est-ce que le passage correct d'une porte?
  - Où vais-je trouver la « bonne » réponse?

# Passage d'une porte

- Où trouver les réponses?
  - Dans les règlements
- Passage correct:
  - Article 661.4.1
  - « Une porte est correctement passée lorsque les spatules des deux skis et les deux pieds du concurrent ont franchi la ligne de porte. »
- La ligne de porte?
  - Articles 661.4.1.1 et 661.4.1.2
- Un ski?
  - « Lorsqu'un concurrent perd un ski, sans sa faute, c'est-à-dire sans avoir enfourché un piquet, la spatule du ski restant et les deux pieds doivent avoir franchi la ligne de porte. »

# Passage de porte

- Un coureur chute et glisse à travers la porte numéro 14, avec un pied dans les airs. Est-il disqualifié à la porte 14

# Encore un passage de porte

- Un coureur chute, manque la porte 14, glisse à travers la porte 15, remonte et passe à travers la porte 14 puis se dirige immédiatement vers la porte 16, qu'il franchit.
  - Ce coureur est-il disqualifié ?
  - À quelle porte ?


# Et encore...

- Un coureur franchit la porte numéro 14, mais le piquet pivot de la porte numéro 15 a été arraché par le coureur précédent et n'est pas visible. Le coureur continue à l'extérieur de la marque à l'encre où se trouvait la porte manquante, et franchit par la suite la porte numéro 16. Est-il disqualifié à la porte 15 ?

# Reprise de parcours

## Conditions préalables

- Un concurrent *gêné* dans sa course doit, immédiatement après cet incident, s'arrêter et quitter le parcours et demander auprès d'un membre du jury l'autorisation de reprendre le départ.
- Le concurrent pourra ensuite rejoindre l'arrivée en longeant le bord de la piste



# Reprise de parcours

## Causes de la gêne

**623.2.1** Obstruction de la piste

**623.2.2** Obstruction par un concurrent

**623.2.3** Objets sur la piste

**623.2.4** Service de secours

**623.2.5** Absence d'une porte

**623.2.6** Autres incidents analogues

**623.2.7** Drapeau jaune

# Reprise de parcours

- Selon les circonstances, le juge à l'arrivée accordera la reprise ou non (conditionnelle ou non)
- Si reprise, l'athlète doit se présenter au départ pour reprendre le parcours (à la position de son choix)

# Que faites-vous?

- Un coureur arrache le premier piquet de la première porte d'une chicane en slalom. Le piquet tombe dans la chicane, nuisant grossièrement au passage du coureur dans les portes restantes de cette combinaison. Il quitte le parcours et réclame une reprise de parcours.
- Est-ce une demande valable ?

# Que faites-vous?

- Au départ de la première manche d'un SL, la pole gauche d'un coureur brise dès le départ. Le panier de sa pole s'est coincé sous la plaque de départ et la tige s'est arraché de la poignée au moment où le coureur s'est élancé en prenant le départ. Avec une seule pole, le skieur a négocié les deux premières portes puis s'est arrêté à la troisième porte en réalisant qu'il avait perdu sa pole. Il demande alors une reprise au juge au départ et entreprend de remonter la pente.

# DSQ mais...



# Les Réclamations

- 641.1 Contre la qualification de concurrents ou leur équipement de compétition
- 641.2 Contre la piste ou son état
- 641.3 Contre un concurrent ou un officiel durant la course
- 641.4 Contre les disqualifications
- 641.5 Contre le chronométrage
- 641.6 Contre les instructions du Jury

# Réclamations - suites

- 640.1 Un Jury peut seulement accepter une réclamation si elle est basée sur preuve tangible
- 640.2 Un Jury peut seulement réévaluer sa décision précédente si nouvelles preuves en rapport à l'opinion originale sont apportés
- 640.3 Toutes décisions du Jury sont finales sauf celles ou réclamations selon 641 ou plaintes selon 647.1.1 sont possibles.



# Traitement des réclamations

- L'entraîneur collecte les informations pertinentes à sa cause
- L'entraîneur complète le formulaire 'Demande de réclamation'
- L'entraîneur remet la demande au Secrétariat et/ou à l'Arbitre avec le \$ dans les délais prévus
- L'entraîneur devrait demander une copie de la demande ainsi qu'un reçu
- L'entraîneur sera demandé pour défendre sa cause

# Traitement des réclamations

- En toute impartialité (!), l'entraîneur devra défendre sa cause
- L'athlète pourrait être appelé à « témoigner »
- Le Jury délibèrera en « privé »
- Un membre du Jury informera l'entraîneur de la décision
- Si la demande est accepté, l'\$ est remis à l'entraîneur

# Traitement des réclamations – Principes directeurs

- 1. Réfléchir – ne pas précipiter le processus
- 2. Écouter – l'« accusé » a des droits
- 3. Faits – devoir de connaître les faits
- 4. Analyser – discuter toutes les options
- 5. Sentencer – la sentence doit correspondre à la faute
- 6. Écrire – noter toutes les décisions du jury
- 7. Communiquer – FIS, Fédération (nationale, provinciale selon le cas), le prévenu

# Encore des Questions!!!

- Vous êtes arbitre à une course de SL. Le DT vous demande votre avis sur les sujets suivants. Les autoriseriez-vous?
  - Des ballots de paille en guise de protection aux cellules photoélectriques à l'arrivée?
  - Un coureur qui se présente au départ sans casque protecteur
  - Les 2 premières portes sont à seulement 12m d'écart?
  - Un compétiteur se présente au départ sans frein installés sur ses skis?
  - Le traceur souhaite utiliser des bambous sur le parcours?

# That's It Folks!

